

# PELASTUSSUUNNITELMA

KIINTEISTÖ OY SOTKANMAA

VUOKATINHOVINTIE 3 D

**NORMAALIOLOJEN JA POIKKEUSOLOJEN ONNETTOMUUKSIA  
SEKÄ UHKATILANTEITA VARTEN**



Suunnitteluvuoro perustuu **pelastuslakiin** ( 8.§ ja 9.§) ja **pelastusasetukseen** (787/2003 9.§)



# SISÄLLYSLUETTELO

sivu

<b>SUUNNITELMAN TEKIJÄ SEN TARKASTUKSET JA MUUTOKSET .....</b>	<b>2</b>
<b>1. OHJE ONNETTOMUUDEN TAI SAIRAUSKOHTAUKSEN VARALTA.....</b>	<b>4</b>
<b>2. OHJE TULIPALOTILANNETTA VARTEN.....</b>	<b>4</b>
<b>3. HUOMIOITAVAT VAARATILANTEET JA NIIDEN VAIKUTUKSET.....</b>	<b>7</b>
<b>4. KIINTEISTÖN YLEISTIEDOT .....</b>	<b>9</b>
<b>5. RAKENTEELLINEN PALOTURVALLISUUS .....</b>	<b>9</b>
<b>6. PALOTURVALLISUUSLAITTEET.....</b>	<b>10</b>
<b>7. MUU TURVALLISUUS.....</b>	<b>10</b>
<b>8. KIINTEISTÖN HUOLTO JA VIKAILMOITUKSET .....</b>	<b>10</b>
<b>9. LIITTYMINEN KUNNAN PELASTUSTOIMEEN .....</b>	<b>11</b>
<b>10. TURVALLISUUSORGANISAATIO.....</b>	<b>11</b>
<b>11. SUOJELUMATERIAALI.....</b>	<b>11</b>
<b>12. VÄESTÖNSUOJAT.....</b>	<b>11</b>
<b>13. SUUNNITELMAN HYVÄKSYMINEN, TARKISTAMINEN JA JAKELU .....</b>	<b>12</b>
<b>I. YLEINEN VAARAMERKKI .....</b>	<b>12</b>
<b>II. OHJE KAASUVAARATILANNETTA VARTEN.....</b>	<b>13</b>
<b>III. OHJE SÄTEILYVAARATILANNETTA VARTEN.....</b>	<b>13</b>
<b>IV. TOIMINTA UHKATILANTEESSA .....</b>	<b>14</b>
<b>V. TOIMINTA VESIVAHINKOTILANTEESSA.....</b>	<b>14</b>
<b>VI. TOIMINTA SÄHKÖKATKOSTILANTEESSA.....</b>	<b>14</b>
<b>LIITTEET.....</b>	<b>15</b>

## 1. OHJE ONNETTOMUUDEN TAI SAIRAUSKOHTAUKSEN VARALTA

<b>Ambulanssi:</b>	<h1>112</h1>	
<b>Poliisi:</b>		
<b>Palolaitos:</b>		
<b>Myrkytystietokeskus: 09 471977</b>	<b>Myrkytykset vaihde: 09 4711</b>	
<b>Päivystävä sairaala: Kainuun keskussairaala 08 6156 2300</b> <b>Sairaanhoidajan puhelinpäivystys 24h/vrk 08 6156 6000</b>		
<b>Sotkamon terveyskeskus: Keskuskatu 9, 88600 SOTKAMO, 08 6156 5009</b> Ma - To 8.00 - 16.00 Pe 8.00 - 15.00 <b>Eläinlääkäri: Ratatie 8, 88600 SOTKAMO, 044 797 4911</b>		
<b>Hammaslääkäri: 08 6156 5000</b>		
<b>Talon ensiapupaikka poikkeusoloissa: Pesuhuone</b>		
<p><b>Tapaturmissa oikea ensiapu saattaa olla ratkaisevan tärkeä!</b></p> <ul style="list-style-type: none"> <li>• <b>SELVITÄ, MITÄ</b> on tapahtunut</li> <li>• <b>PELASTA</b> hengenvaarassa olevat, estä lisäonnettomuudet</li> <li>• Anna <b>HÄTÄENSIAPU</b> <ul style="list-style-type: none"> <li>- turvaa hengitys ja verenkierto</li> <li>- ehkäise sokki ja tyrehtyä verenvuoto</li> </ul> </li> <li>• <b>HÄLYTÄ</b> apua yleisestä hätänumerosta <b>112</b></li> </ul>		

## 2. OHJE TULIPALOTILANNETTA VARTEN

<p><b>Tulipalon sattuessa tärkeintä on ihmishenkien pelastaminen!</b></p> <p><b>PELASTA</b> ja varoita muita ihmisiä</p> <ul style="list-style-type: none"> <li>• Tulipalossa aika on ratkaiseva tekijä.</li> </ul> <p><b>SAMMUTA</b> lähimmällä alkusammuttimella</p> <ul style="list-style-type: none"> <li>• Tutustu etukäteen sammuttimien sijaintiin ja niiden käyttöön.</li> <li>• Lähin sammutin soveltuu varmimmin palavaan kohteeseen.</li> <li>• Älä koskaan sammuta rasvapaloa vedellä.</li> </ul> <p><b>HÄLYTÄ</b> palokunta yleisestä hätänumerosta <b>112</b></p> <ul style="list-style-type: none"> <li>• Kerro kuka olet ja mistä soitat.</li> <li>• Mitä on tapahtunut.</li> <li>• Missä osoitteessa on tapahtunut.</li> <li>• Onko ihmisiä vaarassa.</li> <li>• Älä katkaise puhelua ennen kuin saat luvan.</li> </ul> <p><b>RAJOITA</b> palon leviäminen sulkemalla ovet, luukut ja ilmastointi.</p> <p><b>OPASTA</b> tai järjestä opastus ja esteetön pääsy pelastusyksiköille palokohteeseen.</p>
--

# TOIMINTAOHJE PALO- TAI ONNETTOMUUSTILANTEESSA

# IN CASE OF FIRE OR OTHER EMERGENCY

**YLEINEN HÄTÄNUMERO  
GENERAL EMERGENCY NUMBER**



# 112

**ASUNNON OSOITE  
ADDRESS OF THE APARTMENT**

**Vuokatinhovintie 3 D  
88610 VUOKATTI**

A fire alarm system has been installed in this apartment. It sends a notice to the caretaker. In case of fire always call to the 112.

Please get acquainted with the instructions beneath. Find out the emergency exits and locate the first-aid extinguishing equipment.

## TULIPALON SATTUESSA IN CASE OF FIRE

Tässä tilassa on paloilmoin, joka ilmoittaa palosta huoltoyhtiölle. Aukkaan tulee kuitenkin aina soittaa tulipalon sattuessa 112:teen. Tutustu alla olevaan ohjeeseen tulipalon varalta. Ota selvää poistumisteiden sekä alkusammutin - kalusteiden sijainnista.

### PELASTA/ RESCUE

Itsesi ja vaarassa olevat.  
Yourself and those in danger.



### ILMOITA/ REPORT

Hätäkeskukseen 112.  
To the general emergency number 112.



### SAMMUTA/ PUT OUT

Lähimmällä alkusammuttimella.  
The fire by using the nearest extinguisher.



### RAJOITA/ PREVENT

Palo sulkemalla ovet ja ikkunat  
The fire by closing doors and windows.



### OPASTA/ GUIDE

Palokunta paikalle.  
The fire fighters to the site.



### Aikuisen painelu-puhalluselvytys



**1 Jos henkilö menettää tajuntansa, selvitä, onko hän herätettävissä: puhuttele ja ravistele.**

**2 Kun, henkilö ei herää, soita 112.**

- aseta puhelin kaiutintoiminnolle ja jatka auttamista.



**3 Aseta autettava selälleen ja selvitä hengittääkö hän normaalisti.**

- Avaa hengitystie päätä ojentamalla, leuankärjestä kohottamalla.  
 - Tunnustele poskellasi ilmavirtaa, katso rintakehän liikettä.



**4 Autettava ei hengitä normaalisti: aloita painu-elvytys, paina 30 kertaa.**

- Aseta kämmentyvi keskelle autettavan rintalastaa, toinen käsi alemman päälle.  
 - Paina rintalastaa kohtisuoraan alaspäin 30 kertaa.



**5 Jatka puhaltamalla 2 kertaa.**

- Avaa hengitystie, sulje autettavan sieraimet, peitä suullasi autettavan suu ja puhalla rauhallisesti 2 kertaa, rintakehä nousee (liikkuu).  
 - Jatka rytmillä 30:2, kunnes ensihoitopalvelu ottaa vastuun tai autettava virkoo.

### **3. HUOMIOITAVAT VAARATILANTEET JA NIIDEN VAIKUTUKSET**

<b>1. Vaaratilanne:</b> Tulipalo	<b>Vaikutus:</b> Tilapäismajoituksen järjestäminen, savu ja vesivahingot, keskeytysvakuutukset
<b>Toimenpiteet vaaratilanteiden ehkäisemiseksi:</b> Alkusammutuskaluston määrä ja kunto. Palovaroittimien tarkistus ja ilmastoinnin pysäytys. Huoltoyhtiö huolehtii käsisamuttimien huollosta sekä yleisten tilojen palovaroittimien paristojen vaihdosta. Asukkaiden tulee huolehtia, että oman huoneiston palovaroittimet ovat toiminta kuntoisia. Palovaroitin tulee testata säännöllisesti. Sammutuspeite on hyvä hankkia ja säilyttää lähellä keittiötä esimerkiksi rasvapaloja varten. Rasvapaloa ei koskaan tule sammuttaa vedellä vaan käyttää sammutuspeitettä tai muuta vastaavaa. Huoneistoissa ei saa tupakoida ja ulkona tupakoidessa on käytettävä palamatonta tuhka-astiaa. Sähkölaitteiden kuntoa tulee valvoa ja tarkastaa että johdot sekä pistorasiat pysyvät kunnossa. Hellalla tai sen läheisyydessä ei tule säilyttää mitään palavaa. Asunto tulee pitää siistinä eikä säilyttää suurta palokuormaa. Turvaa aina poistumistiet. Asunnoissa tai varastoissa ei tule säilyttää palavia nesteitä tai moottorikuluneuvoja. Myös sähkötoimiset kulkuneuvot ovat paloturvallisuusriski.	
<b>2. Vaaratilanne:</b> Tapaturma	<b>Vaikutus:</b> Loukkaantumiset, liukastumiset
<b>Toimenpiteet vaaratilanteiden ehkäisemiseksi:</b> Rakenteellinen turvallisuus, koulutus, EA-kalusto, liukkauden torjunta Kiinteistöhuolto tarkastaa säännöllisesti pihavalaistuksen kunnon (pylväsvalot, numerovalot). Kiinteistöhuolto hoitaa huoltoteiden ja parkkipaikkojen riittävän hiekoituksen ja lumityöt talvisin. Asukkaan tulee itse huolehtia huoneistonsa pihatien riittävästä hiekoituksesta ja lumitöistä. Huoltoyhtiö huolehtii kiinteistön hiekoitusastian täytöstä ja huolehtii yleisten- sekä huoltotilojen edustojen hiekoituksesta ja lumitöistä.	
<b>3. Vaaratilanne:</b> Sairaskohtaus	<b>Vaikutus:</b> Loukkaantuminen
<b>Toimenpiteet vaaratilanteiden ehkäisemiseksi:</b> Koulutus, EA-kalusto, toimintaohjeet	
<b>4. Vaaratilanne:</b> Vesivahinko	<b>Vaikutus:</b> Tilapäismajoituksen järjestäminen, keskeytysvahingot
<b>Toimenpiteet vaaratilanteiden ehkäisemiseksi:</b> Kosteusvahdit, hälytysohjeet, pääsulun merkitseminen, talohaaraventiilin sijainti asukkaiden tiedossa, vakuutukset, vanhojen vesikalusteiden huoltaminen ja uusiminen Asukkaan tulee seurata vesikalusteiden sekä putkien/liitosten kuntoa ja ilmoittaa viipymättä huoltoyhtiöille, mikäli havaitsee vuotoja. Asukkaan kannattaa ottaa selvää missä huoneistokohtaiset vedensulut sijaitsevat. Sulut sijaitsevat yleensä vesimittareissa.	

<b>5. Vaaratilanne:</b> Tuhotyöt /ilkivalta	<b>Vaikutus:</b> Omaisuus ja henkilövahingot
Toimenpiteet vaaratilanteiden ehkäisemiseksi: Pihavalaistus, valvontalaitteet, jätekatoksen paikka, vakuutukset	
<b>6. Vaaratilanne:</b> Sähkökatko/vuorokausia kestävä	<b>Vaikutus:</b> Lämmitys, ruuanlaitto ja pakasteet
Toimenpiteet vaaratilanteiden ehkäisemiseksi: Turvavalaistus, käsivalaisimet, varavoiman käyttömahdollisuus, vakuutukset.	
<b>7. Vaaratilanne:</b> Kunnallistekniset häiriöt	<b>Vaikutus:</b> Veden ja lämmönsaannin keskeytys
Toimenpiteet vaaratilanteiden ehkäisemiseksi: Varalämmityslaitteistot, vedenjakelun varmistaminen, vesiasiast	
<b>8. Vaaratilanne:</b> Murto	<b>Vaikutus:</b> Omaisuu vahingot
Toimenpiteet vaaratilanteiden ehkäisemiseksi: Lukitukset, valaistus, vakuutukset	
<b>9. Vaaratilanne:</b> Väkivaltatilanne	<b>Vaikutus:</b> Henkilövahingot
Toimenpiteet vaaratilanteiden ehkäisemiseksi: Ohjeet, koulutus, hälyttimet ja kalusto	
<b>10. Vaaratilanne:</b> Tietoturvahinko	<b>Vaikutus:</b> Tietovuodot, taloudelliset vahingot, yksityisyyden suoja
Toimenpiteet vaaratilanteiden ehkäisemiseksi: Lukitukset, varmuuskopiot, palomuurit ja virustentorjunta	
<b>11. Vaaratilanne:</b> Säteilynvaara	<b>Vaikutus:</b> Henkilövahingot, sairastumisriskit
Toimenpiteet vaaratilanteiden ehkäisemiseksi: Ohjeet suojautumisesta	



<b>12. Vaaratilanne:</b> Putoavan lumen vaara	<b>Vaikutus:</b> Henkilö ja omaisuusvahingot
Toimenpiteet vaaratilanteiden ehkäisemiseksi: Liukuesteet, kulkuväylien ja autojen sijoitus, varoituskyltit, puomit, vakuutus	

<b>13. Vaaratilanne:</b> Evakuointi tilanne	<b>Vaikutus:</b> Väestönsuoja, tilapäismajoitus, kokoontumispaikka
Toimenpiteet vaaratilanteiden ehkäisemiseksi: Viranomaisten ohjeiden mukaan	

<b>14. Vaaratilanne:</b> Luonnononnettomuudet: Myrsky, tulva, ukkonen	<b>Vaikutus:</b> Rakenteiden hajoaminen, vesivahingot, tulipalo
Toimenpiteet vaaratilanteiden ehkäisemiseksi: Huonokuntoisten puiden poistaminen, kattorakenteiden kunto, pihaviemäreiden kunto ja puhdistus, alkusammutuskalusto	

#### **4. KIINTEISTÖN YLEISTIEDOT**

<b>Suojelulohko nro</b> 2	<b>Kokoontumispaikka evakuointitilanteessa</b> Vuokatin urheilukenttä
------------------------------	--

<b>Kiinteistön nimi</b>	Luhtitalo D	
<b>Kiinteistön osoite</b>	Vuokatinhovintie 3 D	
<b>Kaupunginosa/kylä</b>	<b>Kortteli</b>	<b>Tontti</b>
ALASOTKAMO	765	Särkisentaus/Taimela

<b>Rakennukset tontilla</b>	<b>Rak. vuosi</b>	<b>Kerroksia</b>	<b>Huoneistoja</b>	<b>Kerrosala m<sup>2</sup></b>
1. Talot A	1983	1	6	377
2. Talo B	1983	1	7	450
3. Talo C	1997	2	20	1177
4. Talo D	2002	2	10	620
5. Talousrakennus	1997	1		117,5
6. Jätekatos				

#### **5. RAKENTEELLINEN PALOTURVALLISUUS**

<b>Rakennus</b>	<b>Rakennuksen paloluokka</b>	<b>Käyttötapa</b>	<b>Kantavien rakenteiden paloluokka</b>	<b>Osastoivien rakenteiden paloluokka</b>
1. Talo D	P2	Opiskelija as.	PI 30	EI 60

## 6. PALOTURVALLISUUSLAITTEET

### LAITTEIDEN HOIDON JA HUOLLON VASTUUHENKILÖT

**Merkki- ja**

**Turvavalaistus:** On. Huoneistoissa hätäpoistumistiemerkit ulko-ovien yläpuolella. Tecnoware TK 3122 merkkivalokeskus sijaitsee kellarin sähköpääkeskuksessa. Merkkivalokeskuksen toiminnan tarkastus ohjeen mukaan 4 krt vuodessa.

**Paloilmoitin:** HHL-F paloilmoitinkeskus sijaitsee kellarin sähköpääkeskuksessa. Tekee hälytyksen talonmiehelle.

**Jauhesammuttimet:** Kiinteistöhuolto vastaa laitteiden hoidosta ja huollosta.

## 7. MUU TURVALLISUUS

**Murtosuojaus ja lukitus :** Taloissa on Abloy Exec -lukitus, avaimet luovuttaa talonmies. Yleisavaimet Sotkanmaan tiloissa sekä huoltoyhtiön edustajalla.

**Tietoturvallisuus:** Puhelinten ristikytkentätiloissa sijaitsee myös KPO- laajakaistareitittimet, huoneet pidetään lukittuina

**Tuhotöiden ehkäisy:** Ulkovalistus toimii siten, että hämäräkytkin sytyttää ja kello sammuttaa valot. Yhteiset tilat kuten sauna, lämmönjakuhuone sekä sähköpääkeskus pidetään lukittuna.

**Vaaralliset aineet:** Asunnoissa ei saa säilyttää vaarallisia aineita eikä palavia nesteitä.

Ongelmajätteet: keräyspaikoista annettu ohjeet. Kyllä X Ei

## 8. KIINTEISTÖN HUOLTO JA VIKAILMOITUKSET

**Huoltoyhtiö:** Sotkamon Kiinteistöhuolto Oy 0400 388 736

**Sähkölaitoksen vikailmoitukset:** Kajave Oy, Kainuun jakeluverkko 0800 9 2500

**Vesilaitoksen vikailmoitukset:** 044 750 2752, 044 750 2752

<b>Ilmanvaihtolaitteiden puhdistus:</b> IV-kanavat 10-vuoden välein
<b>Tulitöiden valvontasuunnitelma:</b> Tilapäiset tulityöluvat antaa kiinteistön omistaja. Tulitöitä tekeviltä vaaditaan voimassa oleva tulityökortti

## **9. LIITTYMINEN KUNNAN PELASTUSTOIMEEN**

<b>Pelastuslaitos:</b> 044 750 2779
Kainuun pelastuslaitos Sotkamo, Asematie 3, 88600 SOTKAMO
<b>Poikkeusolojen johtokeskus:</b>
Keskuskatu 11, 88600 Sotkamo
<b>Muu ylempi poikkeusolojen johtopaikka (suojeluyksikkö, suojelulohko):</b>
Asuntotalo 1

## **10. TURVALLISUUSORGANISAATIO**

<b>Tehtävä</b>	<b>Henkilön nimi, osoite ja turvallisuuskoulutus</b>	<b>Puhelin</b>
Suojelu-/toiminnallisessa organisaatiossa		
Laitoksen johto		
Kiinteistö Oy Sotkanmaan hallitus	Jouko Korhonen puheenjohtaja	0400 299 079
Suojelujohtaja sijainen	Tommi Huotari, Turvallisuuspäällikkö Ilpo Antikainen, Turvallisuuspäällikkö	044 750 2742 044 750 2503
Sotkamon Kiinteistöhuolto Oy/Turvallisuusvalvoja	Tarmo Komulainen huoltomies Laaninkuja 4, 88600 Sotkamo	0400 388 736
Asuntola ohjaaja / Turvallisuusvalvoja	Tarja Salmela	044 2944502

## **11. SUOJELUMATERIAALI**

Väestönsuojilla varustetuissa kiinteistöissä täytyy olla hankittuna suojelumateriaali kohteesta tehdyn riskianalysin mukaisesti tai vaihtoehtoisesti liitteen 1 mukaisesti.


## **12. VÄESTÖNSUOJAT**

<b>Rakennus / sijainti</b>	<b>Väestönsuojan luokitus</b>	<b>Suojan koko</b>	<b>Henkilömäärä</b>	<b>Suojan hoitaja</b>
Talo D	K	12,97 m <sup>2</sup>	0,75m <sup>2</sup> /h (17h.)	Tarmo Komulainen
Yleisen väestönsuojan osoite:				
Lähin tilapäinen säteilysuoja on oma asunto				

## 13. SUUNNITELMAN HYVÄKSYMINEN, TARKISTAMINEN JA JAKELU

<b>Hyväksyminen:</b> Tämän suunnitelman hyväksyy Kiinteistö Oy Sotkanmaan hallitus.	
<b>Jakelu:</b> Suunnitelmasta on lähetetty kopio (e-mail,) kunnan palolaitokselle ja se osoitettu pelastusviranomaiselle.  Suunnitelmasta arkistoidaan kopio Kiinteistö Oy Sotkanmaan toimistoon sekä kopiot henkilökuntaa varten tarvittaviin työpisteisiin. Suunnitelman keskeisistä kohdista otetaan kopiot ja jaetaan asukkaille.	
<b>Tarkistaminen:</b> Suunnitelma <b>tarkistetaan vuosittain</b> sekä silloin, kun kiinteistössä on tapahtunut olennaisia turvallisuuteen vaikuttavia muutoksia. Suojelujohtaja voi tehdä pienehköt esim. henkilövaihdoksista johtuvat tarkistukset. Mikäli suunnitelmaan tehdään merkittäviä periaatteellisia muutoksia, on ne esiteltävä suunnitelman hyväksyjälle. Muutokset kirjataan kaikkiin kappaleisiin ja niistä ilmoitetaan pelastusviranomaiselle. <b>Pelastusviranomainen tarkastaa</b> turvallisuussuunnitelman, sisäisten turvallisuustarkastusten tulokset ja koulutussuunnitelman toteutumisen palotarkastuksen yhteydessä. Yleinen palotarkastus tehdään kohteessa 10 vuoden välein.	
<b>Päiväys:</b>	<b>Allekirjoitus:</b>

### I. YLEINEN VAARAMERKKI

<p><b>Yleinen vaaramerkki tarkoittaa väestöä uhkaavaa välitöntä vaaraa!</b></p> <p>Yleinen vaaramerkki on nouseva ja laskeva hälyttimen ääni.</p>  <ul style="list-style-type: none"> <li>• <b>Mene sisälle ja kehoita muita asukkaita tekemään samoin.</b></li> <li>• <b>Katkaise kiinteistön ilmastointi, sulje ja tiivistä ovet, ikkunat ja tuuletusaukot.</b></li> <li>• <b>Kuuntele ohjeita radiosta ja noudata niitä.</b></li> <li>• <b>Vältä puhelimen käyttöä.</b></li> <li>• <b>Älä lähde ulos ilman viranomaisten kehotusta.</b></li> </ul> <p><i>Poikkeusoloissa yleinen vaaramerkki kehottaa nopeaan suojautumiseen väestönsuojaan tai muuhun suojatilaan.</i></p>
Lähimmän ulkoisen hälyttimen sijainti ja kuuluvuus taloon: Paloasema, kuuluvuus heikko
Hälytyksen varmentaminen tapahtuu siten, että jokainen naapuri varmistaa seinänaapurinsa tiedonsaannin.

## **II. OHJE KAASUVAARATILANNETTA VARTEN**

**Älä poistu alueelta ilman viranomaisen lupaa. Voit joutua vaaraan matkalla!**

Väestö hälytetään yleisellä vaaramerkillä (15), ja toimitaan sen mukaisesti. Lisäksi annetaan tietoja radion välityksellä.

- **Pysy SISÄLLÄ, älä mene kellariin tai väestönsuojaan.**
- **Hengitä kostean, ilmavan kankaan läpi, jos tunnet kaasun hajua.**
- **ULKONA poistu kaasun alta sivutuuleen, vältä hengästyminen.**
- **Pyri korkeampaan maastokohtaan, vältä alavia paikkoja.**
- **Suojaa hengitystä, silmiä ja ihoa kostealla vaatteella, sammaleella tms.**

Jos sisälle suojautuminen ei riitä, voivat viranomaiset kehottaa asukkaita siirtymään pois vaara-alueelta. Jos on pakko mennä ulos, suojataan silmät ja hengitys sekä käytetään tiivispintaista vaatekustusta.

## **III. OHJE SÄTEILYVAARATILANNETTA VARTEN**

**Suojautuminen vähentää ihmiseen kohdistuvaa säteilyä ja estää radioaktiivisten aineiden joutumista elimistöön. Oikealla suojautumisella säteilyn terveyshaittoja voi ratkaisevasti pienentää!**

Väestö hälytetään yleisellä vaaramerkillä (ks. kohta 0), ja toimitaan sen mukaisesti. Lisäksi annetaan tietoja radion välityksellä.

- **Parhaan suojan saat kellarikerroksessa tai rakennuksen keskiosassa.**
- **Sulje ikkunat ja ovet, tiivistä tuuletusaukot.**
- **Nauti joditabletit vasta viranomaisten kehottaessa.**
- **Suojaa ruokatavarat pölytiivisti ja varastoi juomavettä suljettaviin astioihin.**
- **Jos on pakko mennä ulos, käytä hengityssuojainta ja tiivispintaista pukua.**

Väestönsuojaan tai tilapäissuojaan suojaudutaan viranomaisen niin kehottaessa.

## IV. TOIMINTA UHKATILANTEESSA

### **Suhtaudu jokaiseen uhkukseen vakavasti !**

- Ole rauhallinen ja ystävällinen
- Kuuntele, älä keskeytä
- Tarkkaile tilanteen kehittymistä
- Vältä tilanteen kärjistymistä esimerkiksi kiinni tarttumalla
- Vältä liikehdintää

### **Pommiuhkaus:**

Jos pommiksi epäilty esine löydetään tai saadaan pommiuhkaus puhelimitse tai muulla tavoin, toimi seuraavasti:

- Jos pommiuhkaus saadaan puhelimitse, niin yritä **pitkittää puhelua** ja saada mahdollisimman tarkat tiedot uhkauksen syistä ja kohteista, itse pommista, sen sijainnista ym.
- Huomioi soittajan mielentila, puheen tuntomerkit, ympäristöäännet ja muut mahdolliset asiat.
- **Älä sulje** puhelinta.
- **Ilmoita** pommiuhkauksesta heti esimiehellesi. Esimies ilmoittaa välittömästi poliisille.
- Liike, yritys tai vastaava suljetaan. Uhanalaiset tilat tyhjennetään ja alue eristetään riittävän laajalta alueelta, myös ylä- ja alapuoliset tilat.
- Suojeluorganisaatiosta järjestetään tilapäinen vartiointi alueen ulkopuolelle. Samalla tarkkaillaan onko havaittavissa epäilyttäviä esineitä.
- Pommiksi epäiltyyn esineeseen, pakettiin tai laukkuun **ei missään tapauksessa saa koskea.**
- **Poliisin tultua paikalle toimitaan poliisin ohjeiden mukaan.**

## V. TOIMINTA VESIVAHINKOTILANTEESSA

Selvitä etukäteen veden pääsulun/huoneistosi sulun sijainti

1. Katkaise vuotokohteesta ja sen läheisyydestä sähkö.
2. Tyrehdytä vuoto esimerkiksi sulkemalla veden pääsulku ja minimoi vesivahingot
3. Ilmoita siasta
  - huoltoyhtiölle **0400 388 736**
  - tai tarvittaessa yleiseen hätänumeroon 112

## VI. TOIMINTA SÄHKÖKATKOSTILANTEESSA

1. Varmista, ettei hisseihin ole jäänyt ihmisiä.
2. Tarkista sähkökatkoksen syy ja mahdollisuus palata normaaliin sähkönsaantiin.
3. Tiedota tilanteesta ihmisille ja kehota varovaisuuteen, mikäli kynttilöitä käytetään (Poikkeusoloissa vältä kynttilöiden käyttöä)

## LIITE 1

## SUOJELUMATERIAALI (Asuinrakennuksissa ja pienehköissä yrityksissä ja laitoksissa.)

Materiaali on hankittava kaikkiin uusiin rakennuksiin ennen rakennuksen loppukatselmusta. Valmiissa kiinteistössä materiaali hankitaan kunnan viranomaisen määräyksen tai alla esitettävän aikataulun mukaisesti.

SUOJELUHENKILÖSTÖN MATERIAALI	Määrä alkavaa 100 asukasta kohti	Taloon tarvittava määrä	Talossa Oleva Materiaali	Puute
Suojanaamari + vss-suodatin	2	2	2	
Suojakypärä	2	2	2	
Suojalasit	2	2	2	
Ensiapulaukku + suojasidepakkaus	1	1	1	
Ensiside	2	2	2	
Joditabletit	2/asukas	-		
Säteilymittari (annosnopeutta ja annosta mittaava), yksi/kiinteistö, vain yli sadan asukkaan taloihin		1		
Opaskirja talosuojelusta	2	2	2	

VÄESTÖNSUOJAN MATERIAALI	Määrä/ Suoja	Taloon tarvittava määrä	Talossa Oleva Materiaali	Puute
Paarit				
Vedensäilytysaine, vesisäiliön tilavuuden mukaan				
Rautakanki				
Suojan merkitsemiskilpisarja				
Käsivalaisin				
Sankoruisku				
<b>Suojan työkalut</b>				
	Pajavasara		Katkaisutaltta	
	Voimaleikkuri		Veistokirves	
	Sorkkarauta		Käsisaha	
	Jakoavain		Ruuvitaltta	
	Vasara		Nauloja	
	Pelastusköysi			
Puuttuvan materiaalin hankinta:				

## LIITE 2

**SISÄISEN PALOTARKASTUKSEN PÖYTÄKIRJA**

Sisäisen palotarkastuksen tekee suojelujohtaja tai apulaissuojelujohtaja vähintään 1 kertaa kalenterivuoden aikana.

<b>TARKISTUSLISTA</b>	<b>Kunnossa</b>	<b>Korjattava</b>	<b>Huomautus</b>	<b>Korjaaja</b>	<b>Korjattu</b>	<b>Jälkitarkastus</b>
Osoitenumeroinnin näkyvyys	X	O				
Hälytysajoneuvojen pääsy (pelastustiet)	X	O				
Siisteys	X	O				
Palo-osastointi tiivis (ovet, läpiviennit)	X	O				
Palo-ovet toimivat (sulkeutuvat ja salpautuvat)	X	O				
Uloskäytävät (ei ylimääräistä tavaraa, merkinnät, avattavissa)	X	O				
Koneet ja laitteet (hyväksytyt)	X	O				
Sähköasennukset (lailliset, hyväksytyt)	X	O				
Sisusteet (paloturvalliset)	X	O				
Lämmityslaitteet (hyväksytyt, oikea käyttö)	X	O				
Palavien aineiden säilytys (sallitut määrät)	X	O				
Alkusammutuskalusto (merkitty, tarkastettu)	X	O				
Palovaroittimet	X	O				
Henkilökunnan koulutus	X	O				
<b>Tarkastuskohde</b> Vuokatinhovintie 3 D	<b>Tarkastaja</b>			<b>Muut tarkastukseen osallistuneet</b>		
<b>Päivämäärä</b>	<b>Paikka</b> Vuokatinhovintie 3 D 88610 VUOKATTI			<b>Allekirjoitus</b>		



## LIITE 3

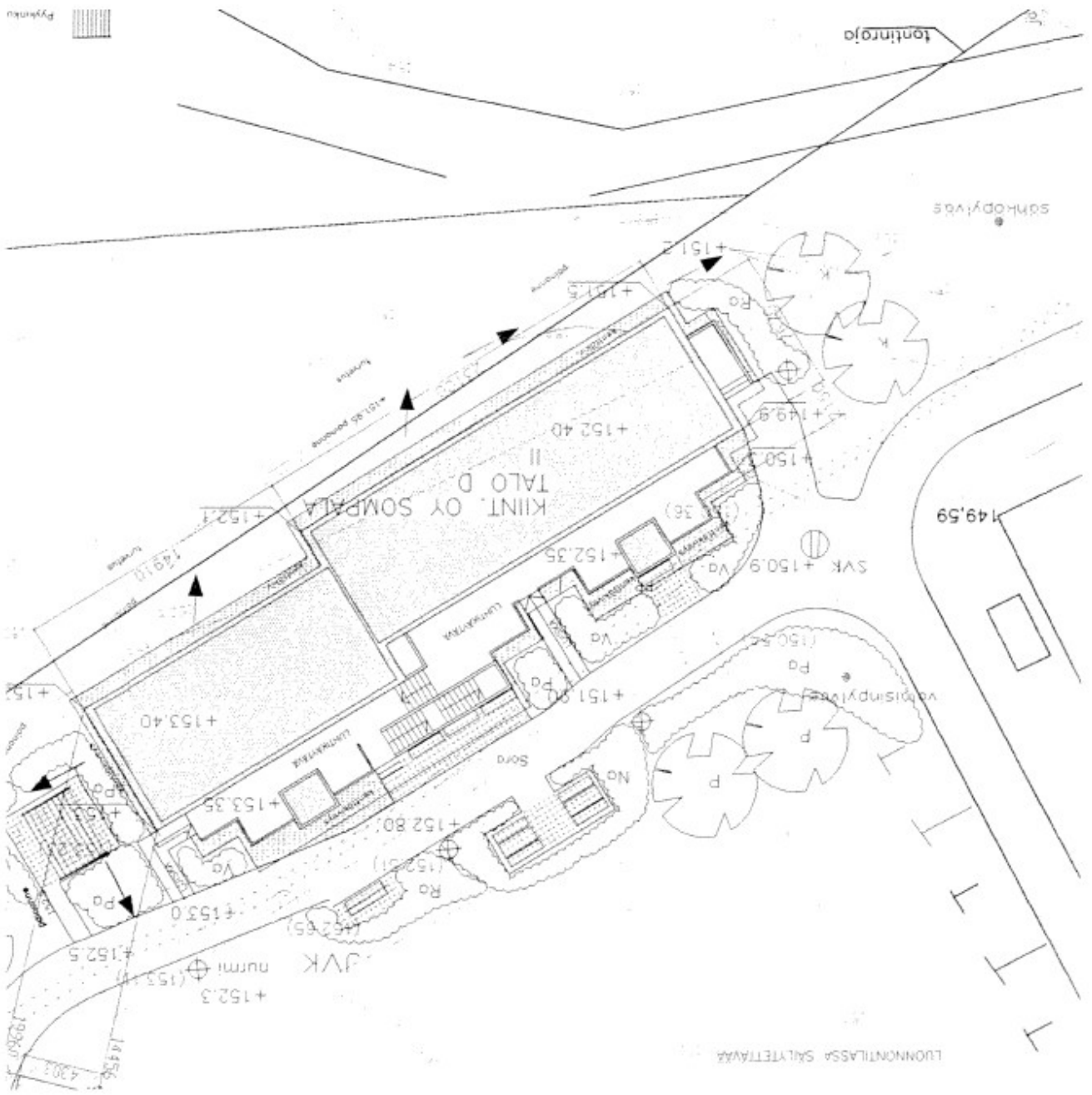
**HENKILÖKUNNAN KOULUTUSSUUNNITELMA**

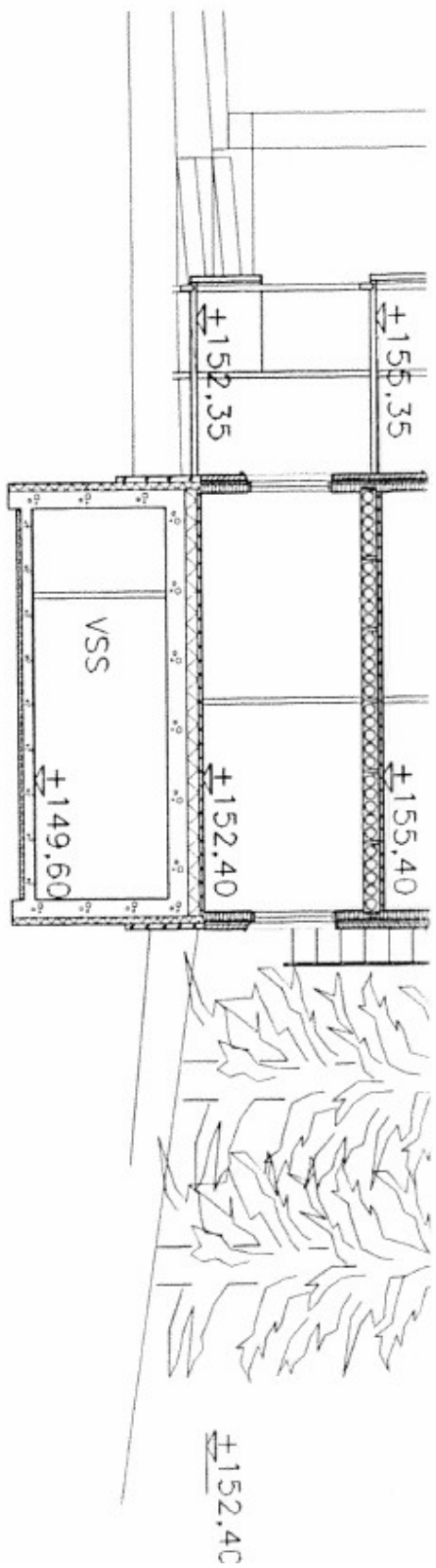
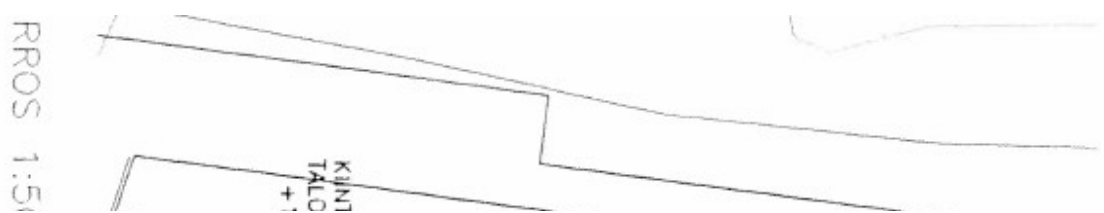
<b>Koulutettava(ryhmä)</b>	<b>Annettava koulutus</b>	<b>Koulutuksesta vastaava</b>
Uudet työntekijät	Turvallisuussuunnitelmaan perehdyttäminen ensimmäisen työviikon aikana Alkusammutuskoulutus 1 krt/v	Lähin esimies Ossi Kähkönen
Kaikki työntekijät	Turvallisuussuunnitelman muutoksista tiedottaminen Poistumisharjoitus tarvittaessa Alkusammutuskoulutus 1 krt/v	Lähin esimies Ossi Kähkönen

# VUOKATINHOVINTIE 3

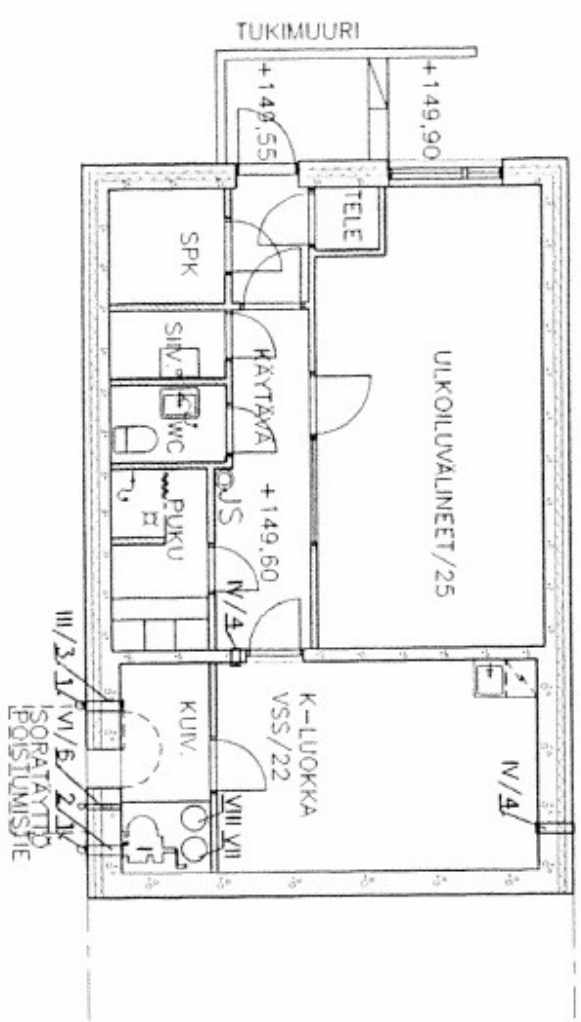


Ryynäku





LEIKKAUS A-A 1:100



KIIKIN TALON RAKENNUKSEN POHJIPIIRROS 1:100

- 1. = ILMASTOINTILAITE
- IP-1/160
- 2. = PAINEVENTTIILIPUTKI
- LP-1P
- 3. = YLIPAINEVENTTIILINPUTKI
- LP-1
- 4. = SUKKULATTEENPOTKI
- LP-1
- 6. = YLIPAINEN MITTAUSPUTKI
- 7. = LÄMPÖOHTOJEN
- LÄPVIENIT
- 1 = ILMAVAIHTOLAITE ML/K
- III = YLIPAINEVENTTIILI YV-1
- IV = SUKKULATE IS-1
- VI = YLIPAINEMITTARI YM-1
- VII = KUIVAKÄYMÄLÄ
- VIII = VARAVESISÄILÖ 700I

VÄE:  
KÄY