

# PELASTUSSUUNNITELMA

KIINTEISTÖ OY SOTKANMAA

Keskuskatu 12  
Asuinrivitalot, markkinatie 2, 4 ja 6

**NORMAALIOLOJEN JA POIKKEUSOLOJEN ONNETTOMUUKSIA  
SEKÄ UHKATILANTEITA VARTEN**



Suunnitteluvuoro perustuu pelastuslakiin ( 379/2011 14.§ ja 15.§) ja pelastusasetukseen (407/2011 1.§)



# SISÄLLYSLUETTELO

sivu

<b>SUUNNITELMAN TEKIJÄ SEN TARKASTUKSET JA MUUTOKSET .....</b>	<b>2</b>
<b>1. OHJE ONNETTOMUUDEN TAI SAIRAUSKOHTAUKSEN VARALTA.....</b>	<b>4</b>
<b>2. OHJE TULIPALOTILANNETTA VARTEN.....</b>	<b>4</b>
<b>3. HUOMIOITAVAT VAARATILANTEET JA NIIDEN VAIKUTUKSET.....</b>	<b>7</b>
<b>4. KIINTEISTÖN YLEISTIEDOT .....</b>	<b>9</b>
<b>5. RAKENTEELLINEN PALOTURVALLISUUS .....</b>	<b>9</b>
<b>6. PALOTURVALLISUUSLAITTEET.....</b>	<b>10</b>
<b>7. MUU TURVALLISUUS.....</b>	<b>10</b>
<b>8. KIINTEISTÖN HUOLTO JA VIKAILMOITUKSET .....</b>	<b>10</b>
<b>9. LIITTYMINEN KUNNAN PELASTUSTOIMEEN .....</b>	<b>11</b>
<b>10. TURVALLISUUSORGANISAATIO.....</b>	<b>11</b>
<b>11. SUOJELUMATERIAALI.....</b>	<b>11</b>
<b>12. VÄESTÖNSUOJAT.....</b>	<b>11</b>
<b>13. SUUNNITELMAN HYVÄKSYMINEN, TARKISTAMINEN JA JAKELU .....</b>	<b>12</b>
<b>I. YLEINEN VAARAMERKKI .....</b>	<b>12</b>
<b>II. OHJE KAASUVAARATILANNETTA VARTEN.....</b>	<b>13</b>
<b>III. OHJE SÄTEILYVAARATILANNETTA VARTEN.....</b>	<b>13</b>
<b>IV. TOIMINTA UHKATILANTEESSA .....</b>	<b>14</b>
<b>V. TOIMINTA VESIVAHINKOTILANTEESSA.....</b>	<b>14</b>
<b>VI. TOIMINTA SÄHKÖKATKOSTILANTEESSA.....</b>	<b>14</b>
<b>LIITTEET.....</b>	<b>16</b>

## 1. OHJE ONNETTOMUUDEN TAI SAIRAUSKOHTAUKSEN VARALTA

<b>Ambulanssi:</b>	<h1>112</h1>	
<b>Poliisi:</b>		
<b>Palolaitos:</b>		
<b>Myrkytystietokeskus: 09 471977</b>	<b>Myrkytykset vaihde: 09 4711</b>	
<b>Päivystävä sairaala: Kainuun keskussairaala 08 6156 2300</b> <b>Sairaanhoidajan puhelinpäivystys 24h/vrk puh. 08 6156 6000</b>		
<b>Sotkamon terveyskeskus: Keskuskatu 9, 88600 SOTKAMO, 08 6156 5009</b> Ma - To 8.00 - 16.00 Pe 8.00 - 15.00 <b>Eläinlääkäri: Ratatie 8, 88600 SOTKAMO, 044 797 4911</b>		
<b>Hammaslääkäri: 08 6156 5009</b>		
<b>Talon ensiapupaikka poikkeusoloissa: Pesuhuone</b>		
<p><b>Tapaturmissa oikea ensiapu saattaa olla ratkaisevan tärkeä!</b></p> <ul style="list-style-type: none"> <li>• <b>SELVITÄ, MITÄ</b> on tapahtunut</li> <li>• <b>PELASTA</b> hengenvaarassa olevat, estä lisäonnettomuudet</li> <li>• Anna <b>HÄTÄENSIAPU</b> <ul style="list-style-type: none"> <li>- turvaa hengitys ja verenkierto</li> <li>- ehkäise sokki ja tyrehtyä verenvuoto</li> </ul> </li> <li>• <b>HÄLYTÄ</b> apua yleisestä hätänumerosta 112</li> </ul>		

## 2. OHJE TULIPALOTILANNETTA VARTEN

<p><b>Tulipalon sattuessa tärkeintä on ihmishenkien pelastaminen!</b></p> <p><b>PELASTA</b> ja varoita muita ihmisiä</p> <ul style="list-style-type: none"> <li>• Tulipalossa aika on ratkaiseva tekijä.</li> </ul> <p><b>SAMMUTA</b> lähimmällä alkusammuttimella</p> <ul style="list-style-type: none"> <li>• Tutustu etukäteen sammuttimien sijaintiin ja niiden käyttöön.</li> <li>• Lähin sammutin soveltuu varmimmin palavaan kohteeseen.</li> <li>• Älä koskaan sammuta rasvapaloa vedellä.</li> </ul> <p><b>HÄLYTÄ</b> palokunta yleisestä hätänumerosta 112</p> <ul style="list-style-type: none"> <li>• Kerro kuka olet ja mistä soitat.</li> <li>• Mitä on tapahtunut.</li> <li>• Missä osoitteessa on tapahtunut.</li> <li>• Onko ihmisiä vaarassa.</li> <li>• Älä katkaise puhelua ennen kuin saat luvan.</li> </ul> <p><b>RAJOITA</b> palon leviäminen sulkemalla ovet, luukut ja ilmastointi.</p> <p><b>OPASTA</b> tai järjestä opastus ja esteetön pääsy pelastusyksiköille palokohteeseen.</p>
---

YLEINEN HÄTÄNUMERO



# 112

ASUNNON OSOITE

**Keskuskatu 12**  
**88600 Sotkamo**

**Tässä tilassa on palovaroitin.**  
**Tutustu alla olevaan ohjeeseen tulipalon**  
**varalta.**

## TULIPALON SATTUESSA

### Poistu

Asunnosta

### Rajoita

Palo sulkemalla ovet

### Pelasta

Naapurisi

### Ilmoita

Hätäkeskukseen, henkilökunnalle  
ja naapureillesi

### OPASTA

Palokunta paikalle.



### Aikuisen painelu-puhalluselvytyks



**1 Jos henkilö menettää tajuntansa, selvitä, onko hän herätettävissä: puhuttele ja ravistele.**

**2 Kun, henkilö ei herää, soita 112.**

- aseta puhelin kaiutintoiminnolle ja jatka auttamista.



**3 Aseta autettava selälleen ja selvitä hengittääkö hän normaalisti.**

- Avaa hengitystie päätä ojentamalla, leuankärjestä kohottamalla.  
 - Tunnustele poskellasi ilmavirtaa, katso rintakehän liikettä.



**4 Autettava ei hengitä normaalisti: aloita painelu-elvytyks, paina 30 kertaa.**

- Aseta kämmentyvi keskelle autettavan rintalastaa, toinen käsi alemman päälle.  
 - Paina rintalastaa kohtisuoraan alaspäin 30 kertaa.



**5 Jatka puhaltamalla 2 kertaa.**

- Avaa hengitystie, sulje autettavan sieraimet, peitä suullasi autettavan suu ja puhalla rauhallisesti 2 kertaa, rintakehä nousee (liikkuu).  
 - Jatka rytmillä 30:2, kunnes ensihoitopalvelu ottaa vastuun tai autettava virkoo.

### **3. HUOMIOITAVAT VAARATILANTEET JA NIIDEN VAIKUTUKSET**

<b>1. Vaaratilanne/aiheuttaja:</b> Tulipalo/kynttilät, liedelle unohtunut ruoka, rasvapalot, sähkölaitteet.	<b>Vaikutus:</b> Tilapäismajoituksen järjestäminen, savu ja vesivahingot, keskeytysvakuutukset
<b>Toimenpiteet vaaratilanteiden ehkäisemiseksi:</b> Alkusammutuskaluston määrä ja kunto. Palovaroittimien tarkistus ja ilmastoinnin pysäytys Asukkaiden ja hoitohenkilökunnan ohjeistaminen, turvaliedet. Asukkaiden tulee huolehtia, että palovaroittimet ovat toiminta kuntoisia. Palovaroitin tulee testata säännöllisesti. Sammutuspeite on hyvä hankkia ja säilyttää lähellä keittiötä esimerkiksi rasvapaloja varten. Rasvapaloa ei koskaan tule sammuttaa vedellä vaan käyttää sammutuspeitettä tai muuta vastaavaa. Huoneistoissa ei saa tupakoida ja ulkona tupakoidessa on käytettävä palamatonta tuhka-astiaa. Sähkölaitteiden kuntoa tulee valvoa ja tarkastaa että johdot sekä pistorasiat pysyvät kunnossa. Hellalla tai sen läheisyydessä ei tule säilyttää mitään palavaa. Asunto tulee pitää siistinä eikä säilyttää suurta palokuormaa. Turvaa aina poistumistiet. Asunnoissa tai varastoissa ei tule säilyttää palavia nesteitä tai moottorikuluneuvoja. Myös sähkötoimiset kulkuneuvot ovat paloturvallisuusriski.	
<b>2. Vaaratilanne/aiheuttaja:</b> Tapaturma /liukastumiset, kaatumiset, leikkuu haavat	<b>Vaikutus:</b> Loukkaantuminen
<b>Toimenpiteet vaaratilanteiden ehkäisemiseksi:</b> Rakenteellinen turvallisuus, esteettömyys, valaistus, koulutus, EA-kalusto, liukkauden torjunta Huoltoyhtiö hoitaa pihojen ja kulkuväylien hiekoituksen. Seniorikohteissa myös pihateiden hiekoitus kuuluu huoltoyhtiölle. Mikäli kulkuväylät ovat erityisen liukkaita, eikä hiekoitusta ole ehditty tehdä, välttää turhaa liikkumista. Käytä aina asianmukaisia jalkineita tai muita apuvälineitä, mikäli keli tai kunto sitä vaatii. Pidä asunnon kulkuväylät avoinna, älä käytä mattoja, joissa kompastumisen tai liukastumisen vaara.	
<b>3. Vaaratilanne/aiheuttaja:</b> Sairaskohtaus	<b>Vaikutus:</b> Loukkaantuminen
<b>Toimenpiteet vaaratilanteiden ehkäisemiseksi:</b> Koulutus, EA-kalusto, toimintaohjeet, huoli-ilmoitus	
<b>4. Vaaratilanne:</b> Vesivahinko/putkivuodot, hanojen tai vesikalusteiden rikkoontumiset, viemärit	<b>Vaikutus:</b> Tilapäismajoituksen järjestäminen, keskeytysvahingot
<b>Toimenpiteet vaaratilanteiden ehkäisemiseksi:</b> Kosteusvahdit, hälytysohjeet, pääsulun merkitseminen, talohaaraventiilin sijainti asukkaiden tiedossa, vakuutukset, vanhojen vesikalusteiden huoltaminen ja uusiminen Ilmoita heti huoltoyhtiölle rikkonaisista/vuotavista vesikalusteista. Älä tuki viemäreitä tai kaada viemäriin sinne kuulumattomia aineita. Kotivakuutus kannattaa hankkia sillä kiinteistövuokaus ei korvaa asukkaan irtaimistolle aiheutuvia vahinkoja.	
<b>5. Vaaratilanne:</b> Tuhotyöt /ilkivalta	<b>Vaikutus:</b> Omaisuuksien ja henkilövahingot
<b>Toimenpiteet vaaratilanteiden ehkäisemiseksi:</b> Pihavalaistus, valvontalaitteet, jätekatoksen paikka, vakuutukset	

<b>6. Vaaratilanne:</b> Sähkökatko/vuorokausia kestävä	<b>Vaikutus:</b> Lämmitys, ruuanlaitto ja pakasteet
Toimenpiteet vaaratilanteiden ehkäisemiseksi: Turvavalaistus, käsivalaisimet, varavoiman käyttömahdollisuus, vakuutukset.	
<b>7. Vaaratilanne:</b> Kunnallistekniset häiriöt	<b>Vaikutus:</b> Veden ja lämmönsaannin keskeytys
Toimenpiteet vaaratilanteiden ehkäisemiseksi: Varalämmityslaitteistot, vedenjakelun varmistaminen, vesiastiat	
<b>8. Vaaratilanne:</b> Murto	<b>Vaikutus:</b> Omaisuuksvahingot
Toimenpiteet vaaratilanteiden ehkäisemiseksi: Lukitukset, liiketunnistimet, videovalvonta, vakuutukset	
<b>9. Vaaratilanne:</b> Väkivaltatilanne	<b>Vaikutus:</b> Henkilövahingot
Toimenpiteet vaaratilanteiden ehkäisemiseksi: Ohjeet, koulutus, hälyttimet ja kalusto	
<b>10. Vaaratilanne:</b> Tietoturvahinko	<b>Vaikutus:</b> Tietovuodot, taloudelliset vahingot, yksityisyyden suoja
Toimenpiteet vaaratilanteiden ehkäisemiseksi: Lukitukset, varmuuskopiot, palomuurit ja virustentorjunta	
<b>11. Vaaratilanne:</b> Säteilynvaara	<b>Vaikutus:</b> Henkilövahingot, sairastumisriskit
Toimenpiteet vaaratilanteiden ehkäisemiseksi: Ohjeet suojautumisesta	
<b>12. Vaaratilanne:</b> Putoavan lumen vaara	<b>Vaikutus:</b> Henkilö ja omaisuusvahingot
Toimenpiteet vaaratilanteiden ehkäisemiseksi: Liukuesteet, kulkuväylien ja autojen sijoitus, varoituskyltit, puomit, vakuutus	



<b>13. Vaaratilanne:</b> Evakuointi tilanne	<b>Vaikutus:</b> Väestönsuoja, tilapäismajoitus, kokoontumispaikka
Toimenpiteet vaaratilanteiden ehkäisemiseksi: Viranomaisten ohjeiden mukaan	

<b>14. Vaaratilanne:</b> Luonnononnettomuudet: Myrsky, tulva, ukkonen	<b>Vaikutus:</b> Rakenteiden hajoaminen, vesivahingot, tulipalo
Toimenpiteet vaaratilanteiden ehkäisemiseksi: Huonokuntoisten puiden poistaminen, kattorakenteiden kunto, pihaviemäreiden kunto ja puhdistus, alkusammutuskalusto	

#### **4. KIINTEISTÖN YLEISTIEDOT**

<b>Suojelulohko nro</b> I	<b>Suojeluyksikkö nro</b> Yksikkö nro 11	<b>Kokoontumispaikka evakuointitilanteessa</b> Sotkanmaan takapiha, Keskuskatu 12
------------------------------	---	--

<b>Kiinteistön nimi</b>	Iltakoti I	
<b>Kiinteistön osoite</b>	Keskuskatu 12, Markkinatie 2, 4 ja 6	
<b>Kaupunginosa/kylä</b>	<b>Kortteli</b>	<b>Tontti</b>
Ylisotkamo	Akkoniemi	Vanhustentalo 1:341

<b>Rakennukset tontilla</b>	<b>Rak. vuosi/saneeraus</b>	<b>Kerroksia</b>	<b>Huoneistoja</b>	<b>Kerrosala m<sup>2</sup></b>
1. Keskuskatu12, Markkinatie 2	1971/98	2	Kolme asuntoa ja palvelutilat	688
2. Asuinrivitalo, Markkinatie 4	1971/90	1	16	494
3. Asuinrivitalo, Markkinatie 6	1971/93	1	16	494

#### **5. RAKENTEELLINEN PALOTURVALLISUUS**

<b>Rakennus</b>	<b>Rakennuksen paloluokka</b>	<b>Käyttötapa</b>	<b>Kantavien rakenteiden paloluokka</b>	<b>Osastoivien rakenteiden paloluokka</b>
1.	P 1	Palvelukeskus	P 1	P 1
2.	P 1	Asuinrivitalo	P 1	P 1
3.	P 1	Asuinrivitalo	P 1	P 1

## 6. PALOTURVALLISUUSLAITTEET

### LAITTEIDEN HOIDON JA HUOLLON VASTUUHENKILÖT

**Palovaroittimet:** Kiinteistöhuolto vaihtaa paristot vuosittain. (**Markkinatie 4-6**)

**Turvavalaistus:** Tarkistus kolmen kuukauden välein (Kiinteistöhuolto). Kellarikerroksen sähkökeskuksessa akut.

**Palovaroitinkeskus:** Kiinteistöhuolto testaa kuukausittain. (**Keskuskatu 12**)  
Keskus sijaitsee Sotkanmaan toimiston seinällä.

**Kohdesuojaukset:** Ei kohdesuojattuja kohteita

**Alkusammuttimet/Palopostit:** Käsisammutin ja paloposti ovat Sotkanmaan ja ravintolan aulassa. Kiinteistöhuolto huoltaa sammuttimet ja testaa palopostin vuosittain.

## 7. MUU TURVALLISUUS

**Murtosuojaus ja lukitus :** Palvelukeskuksessa sähköinen lukitus/hälytys, rivitaloissa tavallinen abloy -lukitus, avaimet luovuttaa huoltoyhtiö. Yleisavaimet Sotkanmaan tiloissa sekä huoltoyhtiön edustajalla.

**Tietoturvallisuus:** Virustorjunta kunnossa. Varmennus kunnossa.

**Tuhotöiden ehkäisy:** Pihavalaistus riittävä. Jätekatokset sijoitettu riittävän kauas rakennuksista. Asukkaita kehoitettu pitämään ulko-ovet lukittuina myös päivisin.

**Vaaralliset aineet:**  
Konetiskiaine: keittiö 10 kg ja varasto 10 kg.

Ongelmajätteet: keräyspaikoista annettu ohjeet.                      Kyllä    asukasopas                      Ei

## 8. KIINTEISTÖN HUOLTO JA VIKAILMOITUKSET

**Huoltoyhtiö:** Sotkamon Kiinteistöhuolto Oy 0400 388 736

**Sähkölaitoksen vikailmoitukset:** Kajave Oy, Kainuun jakeluverkko 0800 9 2500

**Vesilaitoksen vikailmoitukset:** 044 7502784, 044 750 2752

**Ilmanvaihtolaitteiden ja savuhormien puhdistus:** IV-kanavat 10-vuoden välein  
tulisijan nuohous (tulisija ei käytössä)

**Tulitöiden valvontasuunnitelma:** Tilapäiset tulityöluvat antaa kiinteistön omistaja  
Tulitöitä tekeviltä vaaditaan voimassa oleva tulityökortti

## **9. LIITTYMINEN KUNNAN PELASTUSTOIMEEN**

<b>Pelastuslaitos:</b> 044 750 2779      Päivystys 24h
Kainuun pelastuslaitos Sotkamo, Asematie 3, 88600 SOTKAMO
<b>Poikkeusolojen johtokeskus:</b>
<b>Keskuskatu 11, 88600 Sotkamo</b>
<b>Muu ylempi poikkeusolojen johtopaikka (suojeluyksikkö, suojelulohko):</b>
Suojelulohko I, Asuntotalo 1

## **10. TURVALLISUUSORGANISAATIO**

<b>Tehtävä</b> Suojelu-/toiminnallisessa organisaatiossa	<b>Henkilön nimi, osoite ja turvallisuuskoulutus</b>	<b>Puhelin</b>
Laitoksen johto Kiinteistö Oy Sotkanmaan hallitus	Jouko Korhonen puheenjohtaja	0400 299 079
Suojelujohtaja sijainen	Tommi Huotari, Turvallisuuspäällikkö Ilpo Antikainen, Turvallisuuspäällikkö	044 750 2742 044 750 2503
Huoltoyhtiö/Turvallisuusvalvoja Sotkamon Kiinteistöhuolto Oy	Ossi Kähkönen huoltomies Laaninkuja 4, 88600 Sotkamo	0400 388 736
Turvallisuusvalvoja Kainuun Sote	Päivystävä hoitaja	044 7502 770
Turvallisuusvalvoja Ravintola Kämpä	Satu Väisänen	040 540 4900

## **11. SUOJELUMATERIAALI**

Väestönsuojilla varustetuissa kiinteistöissä suojelumateriaali on hankittu liitteen 1 mukaisesti.


## **12. VÄESTÖNSUOJAT**

<b>Rakennus / sijainti</b>	<b>Väestönsuojan luokitus</b>	<b>Suojan koko</b>	<b>Henkilömäärä</b>	<b>Suojan hoitaja</b>
Yleisen väestönsuojan osoite:				
Lähin tilapäinen säteilysuoja on oma asunto				

## 13. SUUNNITELMAN HYVÄKSYMINEN, TARKISTAMINEN JA JAKELU

<b>Hyväksyminen:</b> Tämän suunnitelman hyväksyy Kiinteistö Oy Sotkanmaan hallitus	
<b>Jakelu:</b> Suunnitelmasta on lähetetty kopio (e-mail,) kunnan palolaitokselle ja se osoitettu pelastusviranomaiselle.  Suunnitelmasta arkistoidaan kopio Kiinteistö Oy Sotkanmaan toimistoon sekä kopiot henkilökuntaa varten tarvittaviin työpisteisiin. Suunnitelman keskeisistä kohdista otetaan kopiot ja jaetaan asukkaille.	
<b>Tarkistaminen:</b> Suunnitelma <b>tarkistetaan vuosittain</b> sekä silloin, kun kiinteistössä on tapahtunut olennaisia turvallisuuteen vaikuttavia muutoksia. Suojelujohtaja voi tehdä pienehköt esim. henkilövaihdoksista johtuvat tarkistukset. Mikäli suunnitelmaan tehdään merkittäviä periaatteellisia muutoksia, on ne esiteltävä suunnitelman hyväksyjälle. Muutokset kirjataan kaikkiin kappaleisiin ja niistä ilmoitetaan pelastusviranomaiselle. <b>Pelastusviranomaisen tarkastaa</b> turvallisuussuunnitelman, sisäisten turvallisuustarkastusten tulokset ja koulutussuunnitelman toteutumisen palotarkastuksen yhteydessä. Yleinen palotarkastus tehdään kohteessa 10 vuoden välein.	
<b>Päiväys:</b>	<b>Allekirjoitus:</b>

## I. YLEINEN VAARAMERKKI

<p><b>Yleinen vaaramerkki tarkoittaa väestöä uhkaavaa välitöntä vaaraa!</b></p> <p>Yleinen vaaramerkki on nouseva ja laskeva hälyttimen ääni.</p>  <ul style="list-style-type: none"> <li>• <b>Mene sisälle ja kehotu muita asukkaita tekemään samoin.</b></li> <li>• <b>Katkaise kiinteistön ilmastointi, sulje ja tiivistä ovet, ikkunat ja tuuletusaukot.</b></li> <li>• <b>Kuuntele ohjeita radiosta ja noudata niitä.</b></li> <li>• <b>Vältä puhelimen käyttöä.</b></li> <li>• <b>Älä lähde ulos ilman viranomaisten kehotusta.</b></li> </ul> <p><i>Poikkeusoloissa</i> yleinen vaaramerkki kehottaa nopeaan suojautumiseen väestönsuojaan tai muuhun suojatilaan.</p>
Lähimmän ulkoisen hälyttimen sijainti ja kuuluvuus taloon: Paloasemalla, Asematie 3, kuuluvuus kohtalainen.
Hälytyksen varmentaminen tapahtuu henkilökunnan kautta tai siten, että jokainen naapuri varmistaa seinänaapurinsa tiedonsaannin.

## **II. OHJE KAASUVAARATILANNETTA VARTEN**

**Älä poistu alueelta ilman viranomaisen lupaa. Voit joutua vaaraan matkalla!**

Väestö hälytetään yleisellä vaaramerkillä (15), ja toimitaan sen mukaisesti. Lisäksi annetaan tietoja radion välityksellä.

- **Pysy SISÄLLÄ, älä mene kellariin tai väestönsuojaan.**
- **Hengitä kostean, ilmavan kankaan läpi, jos tunnet kaasun hajua.**
- **ULKONA poistu kaasun alta sivutuuleen, vältä hengästyminen.**
- **Pyri korkeampaan maastokohtaan, vältä alavia paikkoja.**
- **Suojaa hengitystä, silmiä ja ihoa kostealla vaatteella, sammaleella tms.**

Jos sisälle suojautuminen ei riitä, voivat viranomaiset kehottaa asukkaita siirtymään pois vaara-alueelta. Jos on pakko mennä ulos, suojataan silmät ja hengitys sekä käytetään tiivispintaista vaatekappausta.

## **III. OHJE SÄTEILYVAARATILANNETTA VARTEN**

**Suojautuminen vähentää ihmiseen kohdistuvaa säteilyä ja estää radioaktiivisten aineiden joutumista elimistöön. Oikealla suojautumisella säteilyn terveyshaittoja voi ratkaisevasti pienentää!**

Väestö hälytetään yleisellä vaaramerkillä (ks. kohta 0), ja toimitaan sen mukaisesti. Lisäksi annetaan tietoja radion välityksellä.

- **Parhaan suojan saat kellarikerroksessa tai rakennuksen keskiosassa.**
- **Sulje ikkunat ja ovet, tiivistä tuuletusaukot.**
- **Nauti joditabletit vasta viranomaisten kehottaessa.**
- **Suojaa ruokatavarat pölytiivisti ja varastoi juomavettä suljettaviin astioihin.**
- **Jos on pakko mennä ulos, käytä hengityssuojainta ja tiivispintaista pukua.**

Väestönsuojaan tai tilapäissuojaan suojaudutaan viranomaisen niin kehottaessa.

## IV. TOIMINTA UHKATILANTEESSA

### **Suhtaudu jokaiseen uhkukseen vakavasti !**

- Ole rauhallinen ja ystävällinen
- Kuuntele, älä keskeytä
- Tarkkaile tilanteen kehittymistä
- Vältä tilanteen kärjistymistä esimerkiksi kiinni tarttumalla
- Vältä liikehdintää

### **Pommiuhkaus:**

Jos pommiksi epäilty esine löydetään tai saadaan pommiuhkaus puhelimitse tai muulla tavoin, toimi seuraavasti:

- Jos pommiuhkaus saadaan puhelimitse, niin yritä **pitkittää puhelua** ja saada mahdollisimman tarkat tiedot uhkauksen syistä ja kohteista, itse pommista, sen sijainnista ym.
- Huomioi soittajan mielentila, puheen tuntomerkit, ympäristöäänneet ja muut mahdolliset asiat.
- **Älä sulje** puhelinta.
- **Ilmoita** pommiuhkauksesta heti esimiehellesi. Esimies ilmoittaa välittömästi poliisille.
- Liike, yritys tai vastaava suljetaan. Uhanalaiset tilat tyhjennetään ja alue eristetään riittävän laajalta alueelta, myös ylä- ja alapuoliset tilat.
- Suojeluorganisaatiosta järjestetään tilapäinen vartiointi alueen ulkopuolelle. Samalla tarkkaillaan onko havaittavissa epäilyttäviä esineitä.
- Pommiksi epäiltyyn esineeseen, pakettiin tai laukkuun **ei missään tapauksessa saa koskea.**
- **Poliisin tultua paikalle toimitaan poliisin ohjeiden mukaan.**

## V. TOIMINTA VESIVAHINKOTILANTEESSA

Selvitä etukäteen veden pääsulun/huoneistosi sulun sijainti. Rakennuksen päävesisulku sijaitsee Keskuskatu 12 kellaritilan lämmönjakohuoneessa. Sulku pysäyttää veden tulon Keskuskatu 12, Markkinatie 4, Markkinatie 2, Markkinatie 6 ja Harjukatu 12 kiinteistöihin.

1. Katkaise vuotokohteesta ja sen läheisyydestä sähkö.
2. Tyrehdytä vuoto esimerkiksi sulkemalla veden pääsulku ja minimoi vesivahingot
3. Ilmoita asiasta
  - huoltoyhtiölle 040 0388 736
  - tai tarvittaessa yleiseen hätänumeroon 112

## VI. TOIMINTA SÄHKÖKATKOSTILANTEESSA

1. Varmista, ettei hisseihin ole jäänyt ihmisiä.
2. Tarkista sähkökatkoksen syy ja mahdollisuus palata normaaliin sähkösaantiin.
3. Tiedota tilanteesta ihmisille ja kehota varovaisuuteen, mikäli kynttilöitä käytetään (Poikkeusoloissa vältä kynttilöiden käyttöä)

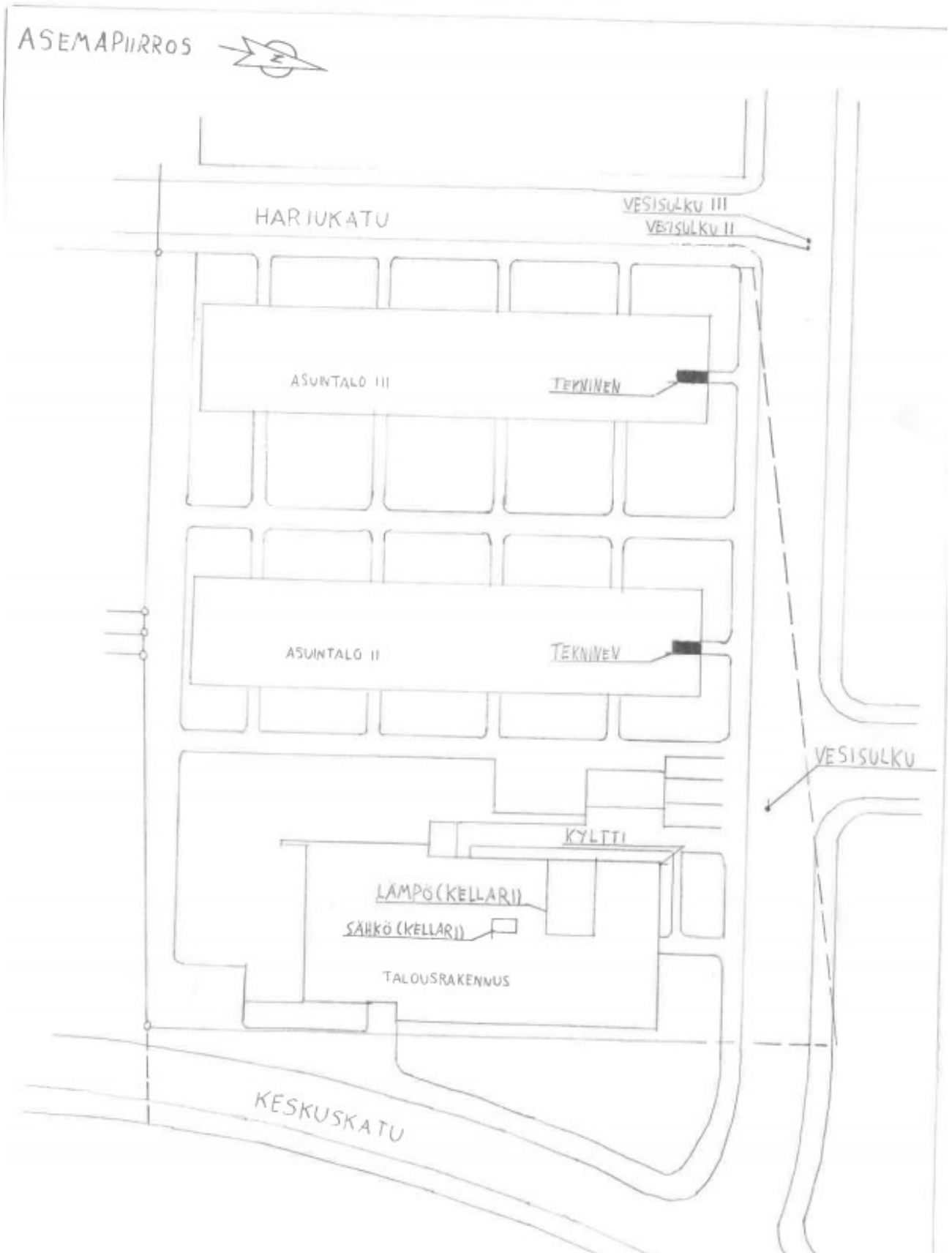
## LIITE 1

**SUOJELUMATERIAALI****(Asuinrakennuksissa ja pienehköissä yrityksissä ja laitoksissa.)**

Materiaali on hankittava kaikkiin uusiin rakennuksiin ennen rakennuksen loppukatselmusta. Valmiissa kiinteistössä materiaali hankitaan kunnan viranomaisen määräyksen tai alla esitettävän aikataulun mukaisesti.

<b>SUOJELUHENKILÖSTÖN MATERIAALI</b>	Määrä alkavaa 100 asukasta kohti	Taloon tarvittava määrä	Talossa Oleva Materiaali	Puute
<b>Suojanaamari + vss-suodatin</b>	<b>2</b>	2	2	
<b>Suojakypärä</b>	<b>2</b>	2	2	
<b>Suojalasit</b>	<b>2</b>	2	2	
<b>Ensiapulaukku + suojasidepakkaus</b>	<b>1</b>	1	1	
<b>Ensiside</b>	<b>2</b>	2	2	
<b>Joditabletit</b>	<b>2/asukas</b>	-		
<b>Säteilymittari (annosnopeutta ja annosta mittaava), yksi/kiinteistö, vain yli sadan asukkaan taloihin</b>				
<b>Opaskirja talosuojelusta</b>	<b>2</b>	2	2	

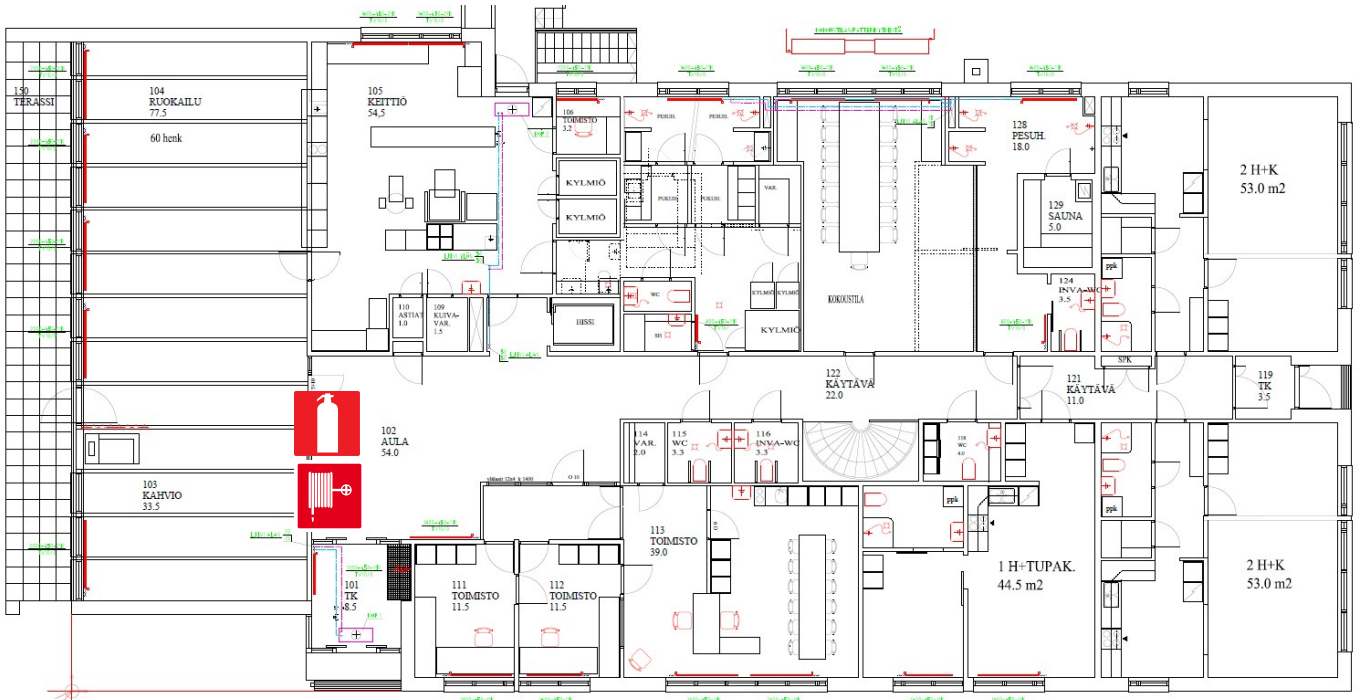
<b>VÄESTÖNSUOJAN MATERIAALI</b>	Määrä/ Suoja	Taloon tarvittava määrä	Talossa Oleva Materiaali	Puute
<b>Paarit</b>	<b>1</b>			
<b>Vedensäilytysaine, vesisäiliön tilavuuden mukaan</b>				
<b>Rautakanki</b>	<b>1</b>			
<b>Suojan merkitsemiskilpisarja</b>	<b>1</b>			
<b>Käsivalaisin</b>	<b>2</b>			
<b>Sankoruisku</b>	<b>1</b>			
<b>Suojan työkalut</b>				
	Pajavasara		Katkaisutaltta	
	Voimaleikkuri		Veistokirves	
	Sorkkarauta		Käsisaha	
	Jakoavain		Ruuvitaltta	
	Vasara		Nauloja	
	Pelastusköysi			
Puuttuvan materiaalin hankinta:				
Materiaali on sähköpääkeskuksessa				



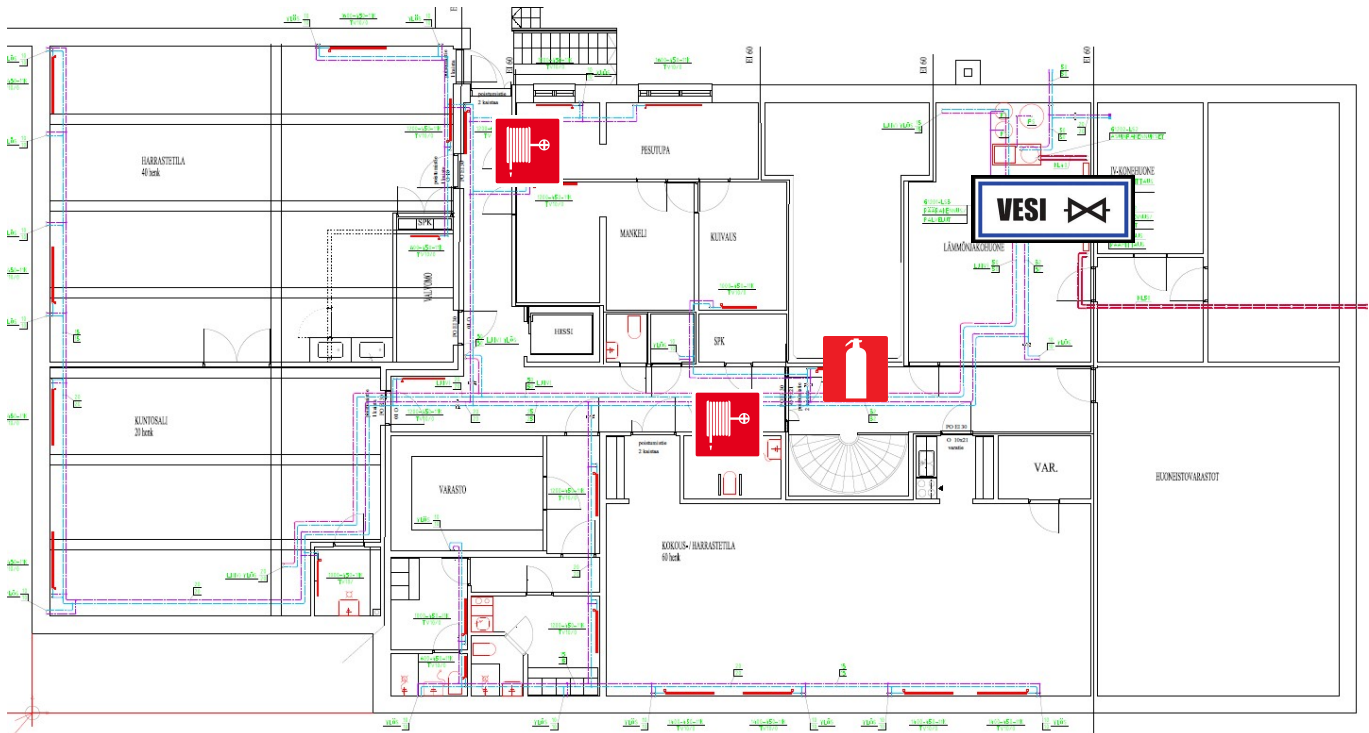


# KESKUSKATU 12 POHJAPIIRROS

## 1 krs



## kellari



## LIITE 3

**SISÄISEN PALOTARKASTUKSEN PÖYTÄKIRJA**

Sisäisen palotarkastuksen tekee suojelujohtaja tai apulaissuojelujohtaja vähintään 1 kertaa kalenterivuoden aikana.

<b>TARKISTUSLISTA</b>	<b>Kunnossa</b>	<b>Korjattava</b>	<b>Huomautus</b>	<b>Korjaaja</b>	<b>Korjattu</b>	<b>Jälkitarkastus</b>
Osoitenumeroinnin näkyvyys	X	O				
Hälytysajoneuvojen pääsy (pelastustiet)	X	O				
Siisteys	X	O				
Palo-osastointi tiivis (ovet, läpiviennit)	X	O				
Palo-ovet toimivat (sulkeutuvat ja salpautuvat)	X	O				
Uloskäytävät (ei ylimääräistä tavaraa, merkinnät, avattavissa)	X	O				
Koneet ja laitteet (hyväksytyt)	X	O				
Sähköasennukset (lailliset, hyväksytyt)	X	O				
Sisusteet (paloturvalliset)	X	O				
Lämmityslaitteet (hyväksytyt, oikea käyttö)	X	O				
Palavien aineiden säilytys (sallitut määrät)	X	O				
Alkusammutuskalusto (merkitty, tarkastettu)	X	O				
Henkilökunnan koulutus	X	O				
Palovaroittimet	X	O				
<b>Tarkastuskohde</b>	<b>Tarkastaja</b>			<b>Muut tarkastukseen osallistuneet</b>		
iltakoti 1						
<b>Päivämäärä</b>	<b>Paikka</b>			<b>Allekirjoitus</b>		
	Markkinatie 4 ja 6 88600 Sotkamo					

## LIITE 4

**HENKILÖKUNNAN KOULUTUSSUUNNITELMA**

<b>Koulutettava(ryhmä)</b>	<b>Annettava koulutus</b>	<b>Koulutuksesta vastaava</b>
Uudet työntekijät	Turvallisuussuunnitelmaan perehdyttäminen ensimmäisen työviikon aikana  Alkusammutuskoulutus 1 krt/v	Lähin esimies  Ossi Kähkönen
Kaikki työntekijät	Turvallisuussuunnitelman muutoksista tiedottaminen  Poistumisharjoitus tarvittaessa  Alkusammutuskoulutus 1 krt/v	Lähin esimies  Ossi Kähkönen